

Il centro per bambini e famiglie per la prima volta a Monash

A Mulgrave sarà costruito un apposito e nuovo centro per bambini e famiglie che sostituirà il vecchio Wellington Kindergarten e il servizio per la salute materna e dei bambini.

Il nuovo centro disporrà di due aule per kindergarten, due aule di consulenza per la salute materna e infantile, due aule di consulenza per specialisti e una sala da gioco comune, tutte appositamente costruite in una struttura all'avanguardia.

La costruzione del nuovo edificio inizierà nei primi mesi del prossimo anno e verrà ultimata entro la fine del 2021. Il nuovo kindergarten sarà pronto nel 2022.

Si tratta di una struttura unica nel suo genere a Monash a testimonianza del grande impegno da parte del Comune per migliorare l'accessibilità e la qualità dei servizi per la prima infanzia a Monash.

A tutti i bambini attualmente iscritti per l'anno 2021 alla Wellington Kindergarten è stato offerto un posto presso la Glen Waverley South Preschool. Anche il personale della Wellington Kindergarten si trasferirà alla Glen Waverley South Preschool durante i lavori di costruzione. Wellington Preschool Inc continuerà a essere l'organo di gestione della scuola materna per il 2021 presso la sede di Glen Waverley South Kindergarten.

Il Comune e la Wellington Preschool Inc stanno collaborando al fine di garantire la facile transizione per i bambini e le famiglie durante i lavori di costruzione.

Gli architetti per il progetto presso AOA Christopher Peck hanno creato un design moderno e luminoso che include una parete in vetro che si affaccia su un albero significativo del giardino.

In quanto parte della nostra discussione con i bambini dell'attuale Wellington Kindergarten, il Comune ha chiesto loro di creare alcuni progetti su ciò che vorrebbero vedere nello spazio esterno. Sono state date idee meravigliose e creative e speriamo di incorporare alcune delle loro idee nella nuova area di gioco.

Il nuovo centro Wellington dovrebbe essere completato entro la fine del 2021 ed essere agibile per ospitare il nuovo kindergarten nel 2022.

Per maggiori informazioni:

☎ 9518 3555

🌐 www.monash.vic.gov.au/wellington-hub (to see the children's drawings, and a video of the project)



AGGIORNAMENTO SU COVID-19

Il governo statale ha annunciato lo stato di emergenza per sei settimane fino al 13 settembre.

Ciò conferisce alla polizia poteri aggiuntivi per assicurarsi che le persone rispettino le istruzioni in merito alla salute pubblica.

È in vigore anche il coprifuoco dalle ore 20.00 alle ore 5.00 tutti i giorni per sei settimane (fino al 13 settembre). L'unico motivo per essere fuori casa durante il coprifuoco è se state ricevendo cure, prestando cure o andando e tornando dal lavoro, se necessario. Dovete inoltre rimanere entro il raggio di 5 km rispetto alla vostra abitazione.

Sono state annunciate le restrizioni della fase 4 (fino al 13 settembre) che richiedono al Comune di apportare modifiche ai nostri servizi.

Assistenza agli anziani e Meals on Wheels



Questi servizi continuano a seguire rigorose misure igieniche e distanziamento sociale. I pasti a domicilio vengono consegnati solo alla porta.

Assistenza clienti

I nostri centri di assistenza presso Monash Civic Center (293 Springvale Road, Glen Waverley) e Oakleigh Service Center (3 Atherton Road, Oakleigh) **sono chiusi al pubblico**. Contattateci telefonicamente, via e-mail e online: ☎ 9518 3555

✉ mail@monash.vic.gov.au

🌐 www.monash.vic.gov.au (webchat)



Raccolta dei bidoni dal marciapiede



I bidoni continueranno ad essere svuotati. Mettete i bidoni fuori la sera prima del giorno della raccolta, assicuratevi che non siano troppo pieni e che il coperchio sia chiuso.

Portare una copertura per il viso o una mascherina

Stare a 1,5 metri di distanza



SEMPRE

←.....| 1,5m |.....→



Discarica



La discarica dei rifiuti è attualmente **chiusa** al pubblico. Solo gli operatori commerciali possono visitare la struttura e solo dalle 7.30 fino a mezzogiorno dal lunedì al sabato. Il giorno di chiusura sarà la domenica.

Vaccinazioni

Tutte le sessioni di vaccinazioni comunitarie devono essere prenotate online al sito Trybooking - Monash Immunisation Sessions.



Un adulto può accompagnare il proprio figlio/i all'appuntamento per le vaccinazioni.

☎ 9518 3534 ✉ immunisation@monash.vic.gov.au o il numero di prenotazione centrale di Maternal Child Health al ☎ 9518 3662.

Aggiornamenti del Comune

Continueremo a fornire aggiornamenti frequenti tramite: 📺 @cityofmonash 🐦 @MonashCouncil
Iscriviti alla nostra eNewsletter

Chiusura

Tutte le sedi della biblioteca (Clayton, Oakleigh, Glen Waverley, Mount Waverley, Wheelers Hill e Mulgrave). Sono disponibili alcuni servizi online tra cui racconti di storie tramite video ed ebook. 🌐 www.monlib.vic.gov.au

Galleria d'arte di Monash, centri acquatici e ricreativi, servizi per i giovani di Monash.

Tutti i parchi giochi, i campi da tennis, i campi da golf, i parchi da skate, le postazioni per il fitness, i tavoli da ping pong, le pareti d'arrampicata, i barbecue e le fontanelle.



Nota: queste informazioni sono aggiornate al momento della stampa. Fare riferimento al nostro sito web per aggiornamenti più recenti. Consultate pagina 8 per informazioni sui servizi di supporto locale.

Monash Civic Centre (Chiuso)

📍 293 Springvale Road, Glen Waverley

☎ 9518 3555 ✉ mail@monash.vic.gov.au 🌐 www.monash.vic.gov.au

National Relay Service (per i non udenti e i non vedenti) 1800 555 660

Italiano 9321 5483

Oakleigh Service Centre (Chiuso)

📍 3 Atherton Road, Oakleigh



MESSAGGIO DEL Sindaco Stuart James

Questa è senza dubbio l'articolo più difficile che abbia scritto in qualità di vostro sindaco. Nessuno avrebbe potuto prevedere, quando il COVID-19 ci ha colpito per la prima volta, che ci saremmo trovati in una situazione per cui possiamo avventurarci solo entro un raggio di 5 km dalle nostre abitazioni, che un rigoroso coprifuoco ci avrebbe chiuso in casa dalle ore 20.00, che aziende e servizi sarebbero stati chiusi e che le nostre comunità dinamiche, vivaci e fiorenti sarebbero state azzittite da questa pandemia.

Ma è qui che ci troviamo ed è per questo che ognuno di noi deve fare quanto necessario per riprenderci in

mano la nostra città e il nostro stato. Monash non è immune da questo virus, ogni giorno si riscontrano casi di persone che contraggono il coronavirus e dobbiamo isolarci per prevenire una maggiore diffusione. Mentre vi scrivo questo articolo, le restrizioni della fase 4 sono appena iniziate e ci stiamo tutti adattando al cambiamento. Lo so, cittadini del Victoria, noi non ci arrendiamo. Quando in passato ci siamo trovati di fronte a terribili circostanze quali incendi, inondazioni, dolore e orrore, ci siamo uniti in attesa di giorni migliori. Abbiamo combattuto tutto quanto dovevamo combattere e ne siamo usciti insieme. Dobbiamo attingere di nuovo a quello spirito collettivo e dobbiamo avere la speranza che ce la faremo, ci riprenderemo, ricostruiremo e riprenderemo le nostre vite. Le cose non saranno più le stesse, una crisi come questa lascerà cicatrici indelebili ma dobbiamo sperare che la nostra resilienza e la nostra compassione ci conducano verso la ripresa.

Sappiate che il Comune continuerà a supportarvi e

fornirvi i servizi di cui necessitate, che si tratti di quei servizi critici che vengono forniti di persona, se consentito, oppure telefonicamente o via email. Noi siamo sempre disponibili, stiamo lavorando per supportarvi come possiamo. Abbiamo un numero di servizi di supporto a disposizione per coloro che hanno difficoltà emotive o economiche. Vi preghiamo di contattarci per ricevere assistenza, siamo davvero a vostra disposizione per aiutarvi. Potete trovare maggiori informazioni all'interno delle pagine di il Bollettino.

Sulla mia pagina Facebook posto anche un aggiornamento quotidiano che include informazioni specifiche su Monash, oltre a link utili. Nel frattempo, portate le mascherine (Zoe e April adorano le loro mascherine di Frozen), siate forti e rimanete al sicuro, aiutatevi l'un l'altro e seguite tutte le indicazioni, sempre e ogni giorno, finché ce la faremo.

f @crstuartjames o seguimi su
i @crstuartjamese unitevi a me in questo viaggio..



PROSSIMA riunione del COMUNE

La prossima riunione del Comune si terrà **martedì 25 agosto** dalle ore 19.00 su Zoom. L'ordine del giorno della riunione verrà pubblicato sul sito web del Comune a partire dalle ore 17.30 di **giovedì 20 agosto**. I residenti di Monash e i contribuenti potranno fare domande durante la riunione, che devono essere inoltrate al Comune entro le ore 14.00 di martedì 25 agosto.

Secondo le restrizioni introdotte dal governo di Stato per rallentare la diffusione del Coronavirus, le riunioni del Comune saranno chiuse al pubblico. Tuttavia, la riunione rimane un incontro pubblico e la comunità potrà seguirla tramite il nostro servizio di live streaming su webcast.monash.vic.gov.au

Durante questo periodo il sindaco agirà da rappresentante nella lettura di eventuali domande del pubblico e risponderà durante il live streaming. Verrà fornita anche una risposta scritta.

www.monash.vic.gov.au/meetings
☎ 9518 3555

CREATE UN SORRISO per connettervi

Sorridere è un modo importante per entrare in contatto con le persone.

Quando indossiamo le nostre mascherine o ci copriamo il viso per rallentare la diffusione di COVID-19 e per mantenere noi stessi e la nostra comunità al sicuro, viene a mancare quella connessione che normalmente stabiliamo. Quindi stiamo incoraggiando la nostra comunità a disegnare un sorriso per rimanere in contatto con gli altri.

Usate semplicemente l'indice e il pollice per creare un "segno di spunta" davanti alla bocca, che è il segno AUSLAN per il sorriso.

Unitevi oggi alla campagna e postate una vostra foto con la mascherina, creando il vostro sorriso! E usate #SignYourSmile #ThisIsMonash



RISULTATI ECCELLENTI nel sondaggio sulla soddisfazione comunitaria

Il Comune di Monash ha ottenuto l' eccellente risultato di 75 punti per la soddisfazione complessiva nell'indagine annuale sulla soddisfazione della comunità, il nostro punteggio più alto che mai.

Sebbene i risultati di tutti i Comuni non siano ancora stati compilati, il punteggio di 75 punti ha fatto registrare a Monash il livello di soddisfazione più alto finora tra i Comuni metropolitani.

Sono stati inoltre raggiunti punteggi elevati per la soddisfazione nei riguardi del nostro governo e la leadership del Comune, con un punteggio medio di 73 per cinque aspetti fondamentali:

- » Mantenimento della fiducia e la sicurezza della comunità locale (74)
- » Partecipazione e consultazione comunitaria (73)
- » Decisioni prese nell'interesse della comunità (73)
- » Prontezza di risposta ai bisogni della comunità locale (73) e
- » Rappresentanza e appoggio per conto della comunità (73).

L'indagine sulla soddisfazione comunitaria di quest'anno è

iniziata nel marzo 2020 come indagine porta a porta poco prima del primo lockdown a causa di COVID-19. Il sondaggio è stato rinviato ed è successivamente ricominciato a maggio 2020 come sondaggio telefonico e i risultati finali sono stati comunicati a fine giugno. La ricerca è stata nuovamente intrapresa dalla società di ricerca indipendente Metropolis Research Pty Ltd, con 800 residenti selezionati a caso di età pari o superiore a 15 anni. Il campione del sondaggio riflette la diversità culturale e linguistica della nostra comunità dato che il 44% degli intervistati a casa parla una lingua diversa dall'inglese.

L'indagine fornisce preziose informazioni al Comune, su quali servizi comunali funzionano e nei settori in cui è possibile apportare ulteriori miglioramenti

Questi sono risultati eccezionali in un momento difficile per la nostra comunità e ci inducono a essere fiduciosi che i nostri servizi e programmi essenziali siano valutati e supportati dalla comunità e che siamo sulla buona strada per il modo in cui assistiamo la comunità e forniamo i servizi ritenuti importanti.

Il sondaggio chiede anche il livello di soddisfazione e l'importanza di



29 servizi e strutture specifici del Comune. La più alta soddisfazione della comunità in questi settori continua ad essere per le nostre biblioteche e i servizi bibliotecari locali (86), la raccolta dei rifiuti (88), la raccolta dei rifiuti verdi (87), il servizio di riciclaggio (86), la discarica (83), i campi e gli impianti sportivi all'aperto (81).

Diverse questioni, tra cui i parcheggi, la gestione del traffico e lo sviluppo edile, sono state identificate come degne di attenzione, ma molte hanno riportato punteggi di insoddisfazione meno significativi rispetto all'anno precedente.

Il Comune ha anche posto tre domande sul COVID-19 in merito a come le famiglie stavano affrontando la situazione. In media, le famiglie si sono dichiarate relativamente positive in termini di come stessero reggendo all'impatto del COVID-19. Questi risultati sono stati elaborati subito dopo il primo periodo di quarantena.

Per maggiori informazioni:

☎ 9518 3678

🌐 www.monash.vic.gov.au/our-performance

IL COMMUNITY CONNECTOR vi supporta

Se vi sentite soli o disconnessi dalla vostra solita rete di supporto sociale a causa del COVID-19, potete ricevere supporto dalla Croce Rossa australiana e dalle organizzazioni della comunità locale con una sola telefonata.

Il numero verde del Victoria per il COVID-19 si è ampliato per fornire supporto emotivo alle persone che si sentono isolate e vulnerabili. Chiamate il numero verde del COVID-19 (1800 675 398) e selezionate "opzione tre", per essere collegati a un volontario della Croce Rossa australiana addestrato per aiutare coloro che si sentono angosciati o ansiosi a seguito del COVID-19.

Sono a vostra disposizione per parlarvi, ascoltarvi amichevolmente e identificare le vostre esigenze. La

Croce Rossa australiana vi metterà quindi in contatto con il supporto e le informazioni locali indirizzandovi al Comune di Monash attraverso il Community Connector. Il Community Connector è una persona in grado di mettervi a contatto con i servizi locali e di assistenza sociale adatti alle vostre esigenze e ai vostri interessi.

Community Connector assiste le persone a trovare supporto pratico, locale e partecipare ad attività sociali, come chat tramite video, club di libri e film online o gruppi di fitness.

La comunità di Monash gode di un'ottima reputazione nel prendersi cura degli altri nei momenti difficili. Come parte del programma Community Connector, il Comune di Monash si rivolge anche alle organizzazioni della comunità locale e alle agenzie di supporto per collaborare con loro su iniziative per far riunire la comunità e sostenere i

nostri residenti durante COVID-19.

Per assistenza specifica agli anziani è stato istituito un centro di supporto sociale presso il sito web Victorian Government's Seniors Online come modo per rimanere in contatto e partecipare alle attività sociali durante la pandemia:

🌐 seniorsonline.vic.gov.au

Potete scoprire quali servizi e attività sono disponibili tramite il centro. Il centro offrirà aggiornamenti continui con informazioni e collegamenti ad altre organizzazioni comunitarie che offrono assistenza e attività per i cittadini più anziani del Victoria, comprese le informazioni sul supporto della linea telefonica e sulle persone da contattare nella comunità locale.

I residenti possono contattare il Monash Community Connector direttamente al ☎ 9518 3555

MONASH HEADSPACE apre a ottobre

Aprirà nell'ottobre 2020 una struttura di supporto mentale tanto attesa per aiutare i giovani ad accedere al supporto per la salute mentale a Monash

Un consorzio guidato da Alfred Health e comprendente Monash Youth Services, Taskforce, Odyssey, Access Employment, St Kilda Football Club, Gateway LLEN e Holmesglen TAFE fornirà il servizio per lo spazio di assistenza mentale. Il fornitore è stato scelto con una gara d'appalto competitiva dalla Eastern Melbourne Primary Health Network (EMPHN). L'ubicazione della struttura dovrebbe essere annunciata a breve.

Headspace Monash sosterrà i giovani dai 12 ai 25 anni che cercano supporto per la salute mentale e assistenza per problemi di salute, alcol e droga.

Il supporto specialistico per la salute mentale dei giovani è vitale, specialmente con l'attuale pandemia COVID-19. Parlando con i giovani e ideando la nostra campagna abbiamo capito che i problemi di salute mentale destano una grande preoccupazione.

Le ripercussioni causate dalla pandemia hanno sottolineato la necessità di servizi di salute mentale vicino a casa. Headspace è un servizio riconosciuto e affidabile per i giovani e siamo entusiasti e sollevati di avere questo servizio a Monash.

L'apertura di Headspace è a seguito di una forte campagna di sensibilizzazione guidata dai giovani del Comitato giovanile di Monash e della loro potente campagna di sensibilizzazione

#RaiseYourHand4MonashYouth. Il servizio è finanziato dal governo australiano nell'ambito del programma Primary Health Networks (PHN).

Per maggiori informazioni: ☎ 9518 3908
🌐 www.monash.vic.gov.au/headspace



Nuovo look per l'asilo di **BRINE STREET**

Il nostro asilo di Brine Street e il kindergarten di Hughesdale vantano ora un nuovo e migliorato aspetto che include una biblioteca per le famiglie, strutture dotate di aule per il personale e un ingresso luminoso e accogliente.

I bambini e le famiglie del Centro sono stati parte integrante di questo progetto. È iniziato con una visione per creare una biblioteca dopo il successo di un programma in cui i libri potevano essere presi in prestito dai bambini per essere letti prima di coricarsi.

Il progetto si è rivelato un'ottima opportunità educativa per i bambini che, insieme al personale, hanno

distribuito lettere all'inizio dell'anno nel quartiere per informare i residenti dell'inizio dei lavori.

Il Centro offre un programma di istruzione e cura per un massimo di 67 bambini al giorno seguiti da un massimo di 19 membri del personale del Comune. Alcuni di questi bambini partecipano al programma di scuola materna di quattro anni finanziato dal governo federale.

Il progetto è frutto di una collaborazione tra i team di Children, Youth and Family Services, City Design e Capital Works.

Per maggiori informazioni:

☎ 9579 0903

🌐 www.monash.vic.gov.au/Services/Children-Family

LAVORI IN CORSO a Oakleigh

Nell'ambito della ristrutturazione della Riserva di Caloola, il mese prossimo inizieranno i lavori in Drummond Street per aumentare il numero di parcheggi in strada.

Il parcheggio esistente verrà trasformato in 35 parcheggi ad angolo retto per gli utenti della Riserva di Caloola, che sta subendo un'importante ristrutturazione da 3,58 milioni di dollari, inclusa la costruzione di un nuovo padiglione.

Aumentando il parcheggio su strada siamo stati in grado di mantenere lo spazio aperto per l'uso della comunità, invece di ridurlo per costruire un parcheggio. I lavori prevedono la piantatura di 13 alberi.

I lavori inizieranno all'inizio di settembre 2020 e richiederanno circa quattro settimane per essere completati.





NOTIZIE DEL CONSIGLIERE Cr Shane McCluskey

Ho scritto il mio ultimo articolo da consigliere l'anno scorso, verso la fine del mio mandato di sindaco e da allora sono cambiate molte cose. A quel tempo ho condiviso, insieme ad alcuni dei nostri Youth Ambassador (nella foto qui sopra prima del COVID-19) la fantastica notizia che Monash avrebbe ricevuto uno spazio di assistenza mentale al fine di soddisfare le esigenze di salute mentale dei nostri giovani. Presto ne verrà annunciata la sede.

Ho scelto questa foto per un motivo preciso. Sentiamo spesso che la resilienza è un tratto importante che tutti noi dobbiamo sviluppare. A seguito della pandemia globale e dello stato di emergenza, la resilienza è stata messa alla prova nelle persone più stoiche. Ringraziamo di cuore quei membri della comunità che lavorano in ruoli essenziali per combattere questo virus con incredibile coraggio e abnegazione.

Ma che dire dei nostri figli e dei nostri giovani? Dobbiamo riconoscere e ringraziare anche loro. Il loro mondo è stato stravolto. Non hanno potuto passare alcun tempo con i compagni di classe o gli amici o durante l'ora di pranzo a scuola. Il beneficio per la loro salute e benessere associato a sport di squadra, attività di gruppo, lezioni di nuoto, feste di compleanno o persino un abbraccio e un bacio da un membro della famiglia fuori dalla loro casa è ora scomparso. È importante controllare e aiutare davvero i nostri giovani. Al momento gli viene chiesto molto. Anche loro sono coraggiosi nel cercare di elaborare i loro pensieri e le loro emozioni. Anche i nostri figli fanno parte di questa nostra lotta comune.

Il nostro team di Servizio per i giovani e la famiglia può prestare aiuto al numero **9518 3908** o YRCR@monash.vic.gov.au

La comunità di Monash è stata straordinaria nel comprendere e assisterci durante le modifiche che abbiamo dovuto apportare per rispettare le restrizioni COVID-19. È stato incoraggiante camminare per le strade del Mulgrave Ward e assistere ai numerosi progetti in corso come il padiglione della Riserva di Brentwood, la potatura degli alberi di strada, i lavori di gestione del traffico locale e la struttura modulare di Waverley Archery a Freeway Reserve, mentre continua la pianificazione per un centro comunitario all'avanguardia a Wellington e per la ristrutturazione della Riserva di Mulgrave.

Gli ultimi quattro anni da Consigliere sono trascorsi velocemente. Le elezioni comunali si terranno a ottobre e il Comune passerà alla "modalità di custode" il 22 settembre. Questo mandato ha visto solo due consiglieri donna su 11 consiglieri. Si spera di vedere più donne in queste elezioni. È un onore essere eletto per rappresentare la vostra comunità e spero di avere di nuovo questa opportunità. Incoraggio chiunque abbia un vivo interesse per rappresentare la comunità a candidarsi.

Vi auguro di stare bene e vi invito a continuare a fare il possibile per ritornare alla "nuova normalità".

Non esitate a contattarmi al **0466 345 406**
shane.mccluskey@monash.vic.gov.au
[crshaneclcluskey](https://www.facebook.com/crshaneclcluskey)

I VOSTRI Consiglieri



Potete contattare i consiglieri telefonicamente o via e-mail. Le lettere possono essere inviate a: PO Box 1, Glen Waverley 3150

Glen Waverley Ward



Cr Geoff Lake
0411 645 281
Geoff.Lake@monash.vic.gov.au



Cr Lynnette Saloumi
0466 465 355
Lynnette.Saloumi@monash.vic.gov.au

Mount Waverley Ward



Cr Brian Little
0407 878 033
Brian.Little@monash.vic.gov.au



Cr Rebecca Paterson
0437 959 163
Rebecca.Paterson@monash.vic.gov.au



Cr MT Pang Tsui
Deputy Mayor
0466 465 376
[MTPang.Tsui@monash.vic.gov.au](mailto:MT Pang.Tsui@monash.vic.gov.au)

Mulgrave Ward



Cr Robert Davies
0416 000 777
Robert.Davies@monash.vic.gov.au

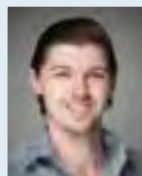


Cr Paul Klisaris
0412 516 026
Paul.Klisaris@monash.vic.gov.au



Cr Shane McCluskey
0466 345 406
Shane.McCluskey@monash.vic.gov.au

Oakleigh Ward



Cr Josh Fergeus
0466 465 421
Josh.Fergeus@monash.vic.gov.au



Cr Stuart James Mayor
9518 3524 /
0413 184 250
Stuart.James@monash.vic.gov.au



Cr Theo Zographos
0430 316 911
Theo.Zographos@monash.vic.gov.au

GIORNATA NAZIONALE DEGLI ALBERI per

festeggiare i nostri alberi locali

I nostri alberi locali vengono apprezzati più che mai poiché trascorriamo più tempo a casa e nei quartieri di zona.

La giornata nazionale dell'albero viene solitamente celebrata da migliaia di persone della nostra comunità che partecipano a una serie di eventi per piantare alberi ma che purtroppo sono stati annullati quest'anno a causa di COVID-19.

Nonostante manchi il coinvolgimento comunitario, il team di orticoltura del Comune ha continuato a piantare nelle nostre strade, parchi e riserve. Durante l'anno finanziario 2019/20 abbiamo piantato 10.903 alberi (inclusi 2.494 alberi di strada), 26.526 arbusti e 88.886 copriterreno.

ha continuato a piantare nelle nostre strade, parchi e riserve. Durante l'anno finanziario 2019/20 abbiamo piantato 10.903 alberi (inclusi 2.494 alberi di strada), 26.526 arbusti e 88.886 coprisuoli.

La squadra è stata inoltre affiancata dal personale Working for Victoria proveniente da altre industrie per aiutare durante la semina e la manutenzione della vegetazione fino alla fine dell'anno.

La piantatura di alberi sui terreni comunali ci aiuta a raggiungere il nostro obiettivo di aumentare la copertura degli alberi al 30%. Ci auguriamo che la comunità ci aiuti a raggiungere questo obiettivo piantando alberi anche su proprietà private. Una copertura degli alberi più ampia ha molti benefici per la salute, il benessere e l'ambiente, come la rimozione di sostanze inquinanti dall'aria, il raffreddamento della nostra aria e la provvigione di ombra in estate, la riduzione delle inondazioni delle acque piovane, la riduzione dei gas serra e l'aumento del valore delle proprietà. I residenti sostengono che gli alberi sono una delle cose che amano della vita a Monash.

Per la giornata nazionale dell'albero festeggiamo tutto ciò che amate degli alberi belli e importanti di Monash. Fate una foto e raccontateci cosa vi piace di un albero e inviatela insieme alla vostra storia a sustainability@monash.vic.gov.au. Ogni foto condivisa riceverà un buono per 20 piantine per il vivaio autoctono che potranno essere ritirate quando le restrizioni si allenteranno.

Per maggiori informazioni ☎ 9518 3555



CASE POPOLARI: quadro di consultazione

Il Monash Social Housing Framework 2020-2025 (la bozza) è il primo quadro riguardante le case popolari per Monash. È uno dei tre documenti chiave che dimostrano l'impegno del Comune nell'affrontare i senzatetto e la crisi dell'accessibilità economica degli alloggi insieme alla bozza della Strategia per gli alloggi economicamente accessibili e alla Carta dei senzatetto e degli alloggi sociali del governo locale regionale.

Il Victoria è in crisi per quanto riguarda i senzatetto e l'accessibilità economica degli alloggi, resa più acuta dal COVID-19 e dagli incendi del 2019/20.

Il Monash Social Housing Framework 2020-2025 (bozza) guida gli sforzi del Comune per affrontare il problema dei senzatetto e influenzare un aumento dell'offerta di case popolari. Il quadro è stato sviluppato dopo interviste con persone con esperienze vissute dei senzatetto e consultazioni con comitati consultivi e agenzie comunitarie.

Al momento del censimento del 2016, Monash aveva 755 senzatetto registrati, il più alto numero nella regione metropolitana orientale. Attualmente il 32% degli abitanti del Victoria senza tetto vive nella parte orientale e meridionale di Melbourne.

L'azione più incisiva che i governi locali possono intraprendere per ridurre



il numero dei senzatetto è sostenere la fornitura di case che le persone possono permettersi. Per le famiglie a basso reddito che sono a maggior rischio di perdere la casa, ciò rappresenta la fornitura di case popolari.

Per case popolari si intendono le abitazioni di proprietà del governo statale o di fornitori di alloggi comunitari senza scopo di lucro che vengono affittati alle famiglie a basso reddito al 25% (alloggi pubblici) o al 30% (alloggi di comunità) del reddito familiare. L'edilizia sociale generalmente non include case di crisi o di affittacamere.

È più probabile che i senzatetto includano alcuni gruppi vulnerabili all'interno della nostra comunità, comprese le persone che subiscono violenze familiari, richiedenti asilo e rifugiati, giovani, australiani indigeni, persone che si identificano come LGBTIQ e persone anziane, in particolare donne.

Potete esprimere la vostra opinione fino al 31 agosto:

☎ 9518 3555

🌐 www.monash.vic.gov.au/social-housing

Servizi di SUPPORTO

Sollievo d'emergenza del governo del Victoria

☎ 1800 657 398
🌐 www.dhhs.vic.gov.au/victorian-public-coronavirus-disease-covid-19#emergency-relief-packages

Assistenza comunitaria e servizio di informazioni di Monash Oakleigh

25 Downing St, Oakleigh
(Lunedì- Venerdì: ore 10.00-13.00)
☎ 9568 4533
✉ admin@mocsis.org.au
🌐 www.mocsis.org.au

Assistenza comunitaria e servizio di informazioni di Waverley

☎ 9807 9844 or 9807 5996
(Lunedì, mercoledì e venerdì ore 10.00-13.00)
✉ wavcis@bigpond.com
🌐 www.monashwaverleycis.org.au

CRISI ABITATIVA

Contattate Emily Ashton al Comune di Monash al ☎ 0488 601 051
✉ emily.ashton@monash.vic.gov.au

Crisi fuori dall'orario di ufficio

☎ 1800 825 955

Uniting Harrison

(Sobborgo: Mulgrave)
321 Ferntree Gully Rd, Mount Waverley ☎ 1300 277 478

Community Housing Limited

(Sobborgi: Glen Waverley, Wheelers Hill & Burwood)
19-23 Prospect St, Box Hill
☎ 1300 245 468

Salvo Care

(Restanti sobborghi di Monash)
317 High St, Kew

A RISCHIO DI RIMANERE SENZA TETTO

Salvo Care ☎ 9853 5680

Uniting Harrison

☎ 1300 277 478

Aggiornamento per le SOVVENZIONI COMUNITARIE

Nel bollettino di luglio alcune delle cifre relative al programma di sovvenzioni comunitarie 2020/21 erano incorrette.

Le cifre corrette sono le seguenti:

- » Progetti artistici e culturali - \$ 90.102,83
- » Eventi comunitari - \$ 49.883,45

- » Rafforzamento della comunità - \$ 357.684,29
- » Quartiere Residenziale - \$ 475.366,81
- » Invecchiamento positivo - \$ 745.823,71

Per maggiori informazioni:
☎ 9518 3555

ASSISTENZA COMUNITARIA Il progetto Coperte

La pandemia COVID-19 ha causato sfide senza precedenti alla nostra comunità, in particolare per coloro che si affidano ai programmi e alle gite del Comune.

Come molte altre attività, a marzo sono stati sospesi i programmi di inclusione sociale del Comune per gli anziani e il team ha dovuto cambiare il modo di interagire con i partecipanti, passando dal contatto di persona a telefonate, newsletter e pacchetti di attività che le persone potevano svolgere a casa.

Un'altra iniziativa è il progetto Community Care Blanket in cui alcuni dei nostri partecipanti ai programmi di inclusione sociale e Positive Ageing Lifestyle (PALS) e il nostro team di volontari di Monash hanno lavorato a maglia dei quadrati da mettere insieme per creare coperte per i residenti a rischio nella comunità. Molti hanno anche donato lana per il progetto e da aprile a giugno sono stati realizzati circa 30 coperte, sciarpe e cappelli.

Questo progetto consente ai partecipanti di prendervi parte e di sentirsi connessi, anche se non sono in grado di incontrare gli altri di persona, oltre a creare un regalo per le persone bisognose nella nostra comunità.

Per maggiori informazioni: ☎ 9518 3555 (Team di inclusione sociale)



Amy e Lori del nostro team di inclusione sociale